

BESTYRELSESBERETNING

For regnskabsåret 1/6 1994 til 31/5 1995

Beretningens hovedpunkter

- 1. Fyringssæson 1994/95**
- 2. Ledningsreovering**
- 3. Vandbehandlingsanlæg**
- 4. Kraftvarmeværket**
- 5. Opgaver i de kommende år**

1. Fyringssæson 1994/95:

Den afsluttede sæson bød ikke på mange overraskelser, hvad angår værkets økonomi og drift.

Generelt kan det siges om værkets økonomi at den gennem de sidste 5 år er blevet styrket så den nu er så god som nogen sinde. I den forløbne periode er der blevet investeret store summer dels til nyt kraftvarmeværk og nye ledninger og dels til nyttilslutninger. Resultaterne af disse investeringer har vist sig gradvist derved at det i perioden har været muligt gradvist at sænke afregningspriserne, dette til trods for at der samtidig med er foretaget store afskrivninger. I alt er der i perioden investeret for ca. 30 mill. medens og afskrevet og udgiftsført således at den bogførte værdi nu kun er på ca. 14 mill. Det må betegnes som et flot resultat.

I året blev de nye forbrugere der havde vist interesse under tilslutningskampagnen tilkoblet. I alt 141, de sidste blev tilkoblet inden udgangen af året 1994. Denne tilkobling har betydet en forøgelse af det tilsluttede opvarmede rumfang med ca. 10 %. Denne forøgelse af forbrugertallet har da også betydet et mersalg på ca. 6 % til trods for at energiforbruget til rumopvarmning var 5,6 % mindre end fyringssæsonen 93/94. Brændselsforbruget steg dog samtidig med 6,8 %, jf. bilag 1, men en væsentlige af stigningen i brændselsforbruget vedrører efterårssæsonen 1994 jf. bilag 2, og hidrører fra de omfattende ledningsarbejder dels ved reovering og dels ved nyttilslutninger. Ser man på brændselsforbruget for forårssæsonen er forbruget stabiliseret igen således at de nye

tilslutninger ikke i nævneværdig grad påvirker fyringsbehovet, idet en del af merforbruget vindes ind dels gennem det reducerede ledningstab og dels gennem bedre udnyttelse af ledningerne. Går man lidt tilbage i tiden til kulfyrets tid kan det bemærkes at vi for fyringssæsonen 1986/87 opkrævede 10,5 mill. kr. i forbrugsafgifter og til sammenligning kan det så konstateres at vi ifølge budgettet forventer at opkræve ca. 10,1 mill. kr. i forbrugsafgifter for den kommende sæson, dette tal skal vel at mærke fordeles på væsentlig flere forbrugere end det var tilfældet i 1986/87.

Som det fremgår af bilag 3 har gasprisen holdt sig i ro i den forløbne periode, og dette har da også været en medvirkende faktor til værkets gode driftsresultat.

Den med Naturgasselskab Midt/Nord indgåede gaskontrakt var indgået for en femårig periode og udløb i februar måned dette år. I forbindelse med udløbet bortfaldt de oprindeligt fastsatte rabatter, men det er dog lykkedes i forbindelse med genforhandling at få nogle af rabatterne forlænget med bortfald februar 1996. Herefter skal der betales den fulde pris for naturgassen. Det skal dog bemærkes at der endnu pågår overvejelser på centralt plan med hensyn til fastsættelse af afregningspriser for naturgas til kraftvarmeværker. Om disse overvejelser ender til fordel for forbrugerne er noget usikkert idet naturgasselskaberne i tidens løb har udviklet sig til en afgørende medbestemmende politisk faktor på godt og ondt.

2. Ledningsreovering:

I den afsluttede sæson blev første etape af den omfattende ledningsreovering tilendebragt, og som det fremgår af regnskabet er der til dette arbejde ydet i alt 2,338 mill kr. i tilskud fra Energistyrelsen.

Umiddelbart i tilslutning til afslutning af dette arbejde har bestyrelsen iværksat sidste etape af ledningsreoveringen som forventes afsluttet inden kort tid. Herefter vil byen være udstyret med et fuldt moderne ledningsnet som forhåbentlig vil holde længe ind i det næste årtusinde.

Bestyrelsen havde håbet at vi med det omfattende ledningsreoveringsprogram ville kunne konstatere en markant ændring på værkets vandtab. Som det fremgår af bilag 4 har vandtabet holdt sig konstant gennem de seneste ca. 40 måneder i intervallet ca. 150 til ca. 300 m³ pr. måned til trods for at store ledningsstrækninger med dårlige steder er blevet skiftet. Bestyrelsen har i løbet af sæsonen gentagne gange drøftet årsagerne hertil og hvilke tiltag der kan gøres for at minimere tabet. Resultaterne af drøftelserne er blevet vi vil følge udviklingen nøje og afventer et fald når de sidste ledningsarbejder er afsluttet. Viser faldet sig ikke bliver det måske nødvendigt med et mere indgående efterforskningsarbejde for at finde lækagerne. I denne forbindelse vil det ikke kunne udelukkes at forbrugerne vil blive inddraget eksempelvis gennem en kampagne for at få sporet eventuelle utætte varmtvandsbeholdere og andre indretninger.

Når de sidste ledningsarbejder afsluttes her i efteråret vil dette markere afslutningen på et omfattende gravearbejde næsten overalt i byen. Et arbejde der har påført byens beboere

gener i mere eller mindre grad. Bestyrelsen kan i denne forbindelse glæde sig over at så mange har vist forståelse og tålmodighed med arbejderne således disse har kunnet fremmes efter planerne. Bestyrelsen vil gerne i denne beretning sige tak til byens beboere for det gode samarbejde omkring den fælles opgave og for den tålmodighed hvormed man har accepteret de påførte gener.

3. Vandbehandlingsanlæg:

I takt med at investeringerne i værkets driftsmidler er blevet øget og det tekniske apparatur er forældet har det vist sig at vandbehandlingsanlægget er af overordentlig betydning for at sikre varigheden i investeringerne. Hidtil har vandbehandlingen bestået i at tilsætte vandet et "mirakelmiddel" der sikrer en tilpas vandkvalitet og forhindrer tilstopning. Denne metode har været anvendt i mange år på værket i lighed med de fleste andre værker i landet.

På baggrund af et nedbrud på en af kraftvarmeværkets kølevandsvarmevekslere har bestyrelsen drøftet hvilke andre muligheder der er på markedet og som på afgørende vis vil kunne forbedre vandkvaliteten, forhindre aflejringer og samtidig være en væsentlig forøget sikkerhed mod utilsigtet tæring i varmevekslerne. Som et resultat af disse overvejelser er det blevet besluttet udskifte det eksisterende vandbehandlingsanlæg med en ny type anlæg -et omvendt osmose anlæg-, dette anlæg vil effektivt forbedre vandkvaliteten og samtidig vil alle aflejringer forsvinde når det har været i drift nogle år.

Anlægget koster ca. 400.000 kr. og vil blive installeret fra uge 43 i år.

4. Kraftvarmeværket:

De uheld der blev omtalt på sidste års generalforsamling med havari på motorerne har vi været forskånet for i år. Efter de omfattende reparationer og det udførte servicearbejde har samtlige motorer kørt upåklageligt, ovenikøbet med en lille forbedring i elvirkningsgraden til følge.

Med henblik på planlægge værkets drift efter udgangen af 1996 hvor mindst 90 % af varmeproduktionen skal foregå på kraftvarme, har bestyrelsen i årets løb været på besøg hos flere "nyere" kraftvarmeværker rundt i landet for at studere hvorledes teknologien har udviklet sig. Bestyrelsen har ved denne lejlighed noteret at der foregår en stor udvikling på markedet i retning af at optimere teknologien til mere energieffektive anlæg. Hvorledes disse sonderinger ender er det på nuværende tidspunkt for tidligt at spå om, men det vil være nødvendigt fortsat at følge udviklingen af hensyn til den nødvendige omstilling der forestår.

5. Opgaver i de kommende år:

Som nævnt i beretningen er der mange uløste ender der skal bearbejdes forinden varmeforsyningen finder sin foreløbige blivende form. En af de første opgaver der forestår bliver naturligt at sikre den bedst mulige afløser for den gamle oliefyrede central. Om dette skal ske ved en fortsættelse af den nu etablerede teknologi med motorer i kraftvarmefremstilling eller brændselceller eller en helt ny og upåagtet teknologi for at sikre den bedste og mest fremtidsrettede løsning vil givet blive et punkt på dagsordenen fremover.

Hertil kommer de overvejelser der følger i kølvandet på åbningen af det indre marked i forbindelse med dels at naturgasselskaberne bliver tvunget til lade "fremmed" gas passere i deres ledningsnet, og dels at elselskaberne må se deres monopol brudt som sælgere og distributører af el, gennem oprettelse af elbørser. I givet fald skulle disse ændringer på energimarkedet kunne betyde både lavere gaspriser og bedre afregningsforhold for el.

Bestyrelsen

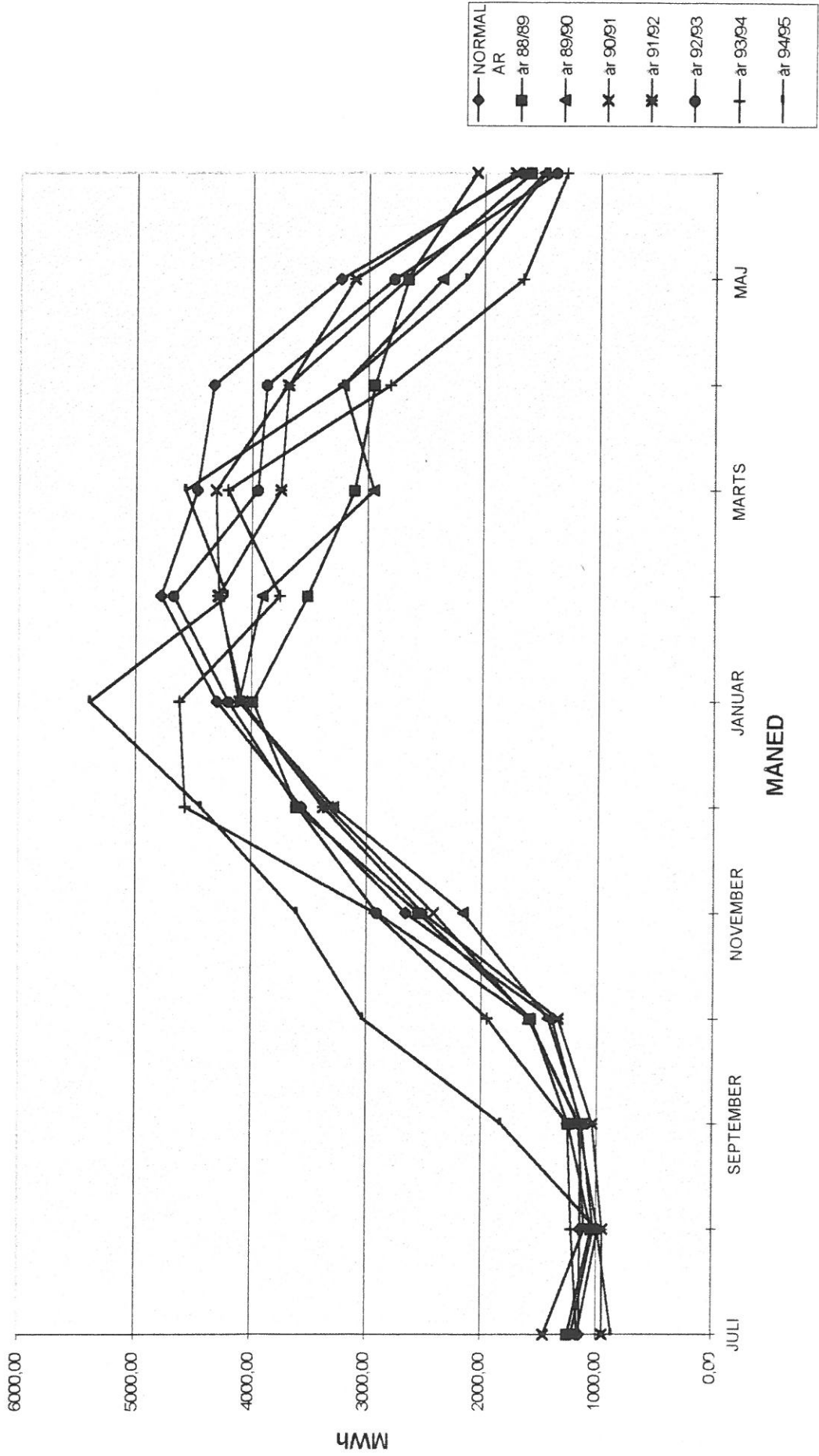
Bilag 1

oversigt over udviklingen i forbrug set
i forhold til tilslutninger årene 1981
- 1995

Regnskabs- år.	indfyret brændsel Gcal/MWH	Salg M3/MWH	hedefladeareal/ opvarmet rumfang	prod/salg
1981/82	28.037 Gcal	400.424 M3	39.302 m2	0,07
1982/83	25.150 Gcal	356.917 M3	40.221 m2	0,07
1983/84	24.722 Gcal	376.569 M3	42.875 m2	0,066
1984/85	25.326 Gcal	410.725 M3	43.612 m2	0,062
1985/86	28.054 Gcal	432.945 M3	44.659 m2	0,065
1986/87	27.091 Gcal	447.173 M3	45.660 m2	0,061
1987/88	26.611 Gcal	431.118 M3	48.616 m2	0,062
1988/89	24.450 Gcal	397.184 M3	48.874 m2	0,062
1989/90	32.452 MWH	18.223 MWH	50.154 m2	1,78
1990/91	34.581 MWH	21.418 MWH	51.486m2/399.664m3	1.61
1991/92	33.544 MWH	20.370 MWH	51.321m2/400.449m3	1.65
1992/93	32.522 MWH	20.967 MWH	51.340m2/400.613m3	1.6
1993/94	35.978 MWH	23.493 MWH	51.668m2/403.583m3	1,53
1994/95	38.456 MWH	24.868 MWH	56.869m2/442.744m3	1,55

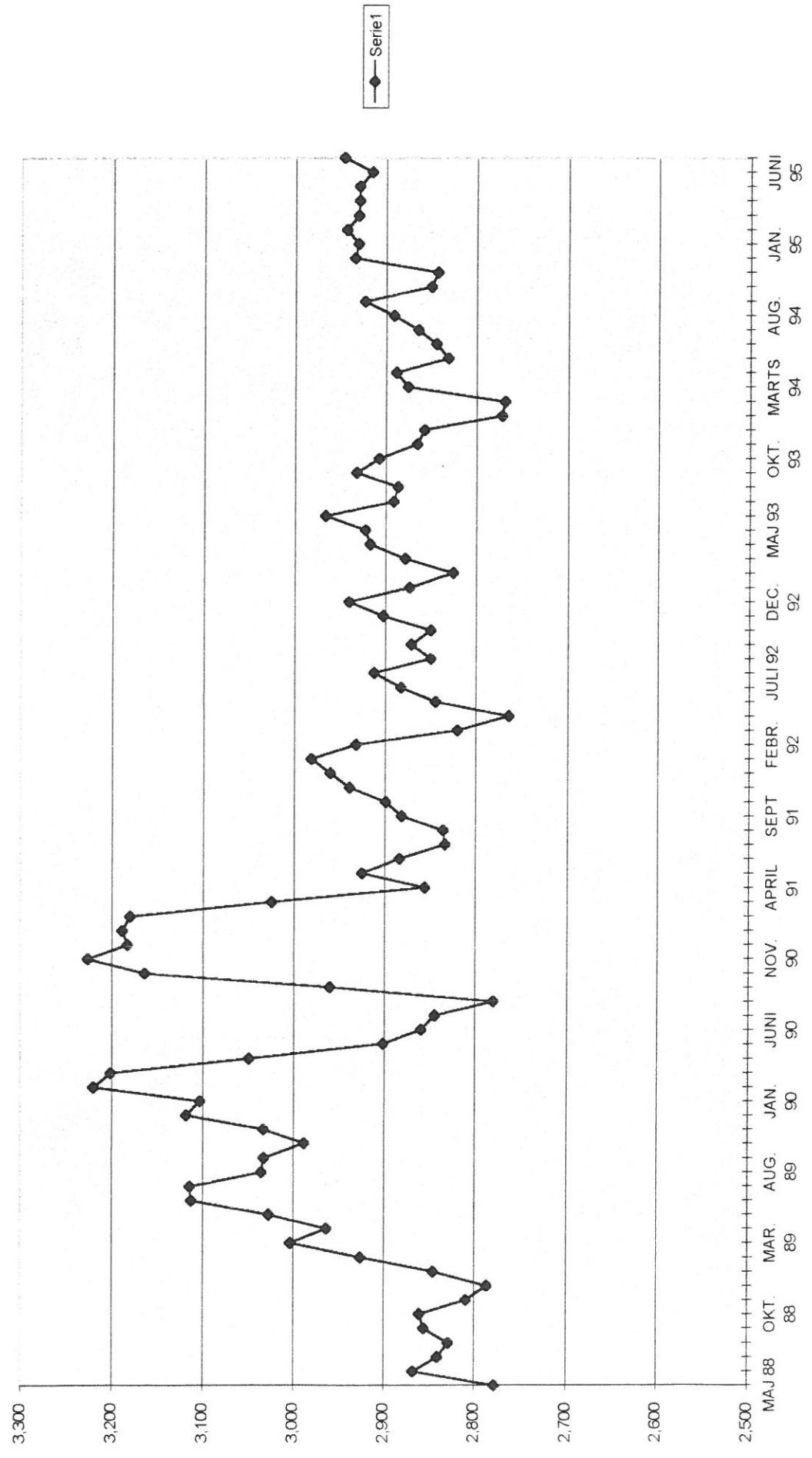
PRISERMV Diagram 9

MÅNEDLIG VARMEPRODUKTION 1988 - 1995



PRISERMV Diagram 7

PRISUDVIKLING PÅ N-GAS TIL VARMERPRODUKTION 1988-95



MANEDLIGT VANDTAB MARTS 92, JUNI 95

